



Ct. Distr. Comune

Località

Data/Operatore

TI

03

Prato Leventina

Rodi

2. Stesura

10.90/vic

Poscritti

1. Stesura

03.86/vic

☒ rilevato

o visitato, non rilevato

o insediamento disperso, solo accennato

Sviluppo dell'insediamento

Relazioni storiche e spaziali fra i principali perimetri edificati, gruppi edilizi, intorni ed elementi singoli; conflitti; indicazioni particolari per la conservazione

Frazione del comune di Prato, nella valle del Ticino ai piedi di rilievi boscosi, si trova in un rapporto di continuità spaziale con Fiesso, altra frazione di Prato. A Rodi, Fiesso fa riferimento anche per alcuni servizi quali la stazione ferroviaria, esercizi commerciali ecc.

Attività economiche tradizionali della frazione erano l'allevamento del bestiame e, collegato, il commercio dei formaggi. Vi è (ra)l anche una fabbrica di mobili.

Rodi è luogo di villeggiatura estiva, dotato di discrete strutture ricettive. Ha conosciuto un'emigrazione dei suoi uomini verso l'America in qualità di osti, e lavoratori della ristorazione in genere.

Rodi è situato ai piedi del pendio boschivo della valle, sul lato destro del piano fluviale del Ticino e, in parte, contrae rapporto con la vecchia strada del Gottardo. L'insediamento è limitato a nord est dall'ampia fascia (I-Or VI) che comprende la ferrovia del Gottardo e, più a nord, il letto del fiume (0.0.21) e l'autostrada. Su questa fascia di territorio, tra la ferrovia e il fiume si colloca anche un piccolo lago artificiale (0.0.20).

Rodi contrae un rapporto diretto di contiguità con Fiesso per mezzo di una nuova area di espansione edilizia (I-De IV) così che risulta difficile stabilire un netto stacco spaziale tra i due villaggi.

L'insieme delle abitazioni lungo strada (G 0.1) si è sviluppato in dipendenza della vecchia strada del Gottardo. Precedente è l'edificazione del nucleo principale (P 1), quasi completamente a valle del percorso stradale e che ha,

./.

Qualificazione

Termine di confronto

o città

☒ villaggio

o borgo

o frazione

o villaggio urbanizzato

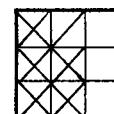
o caso particolare

qualità della situazione

qualità spaziali

qualità storico-architettoniche

ulteriori qualità



Valutazione dell'insediamento nell'ambito della regione

Insediamento tradizionalmente rurale, si apprezzano in Rodi buone qualità situazionali per la posizione ai piedi di un pendio, sul piano fluviale del Ticino, di una certa maestosità e con un laghetto artificiale che contribuisce alla bellezza del paesaggio. Ma l'intervento dell'autostrada e il proliferare di altre infrastrutture è abbastanza visibile da deprezzare notevolmente il sito. In tal senso agisce anche la scomposta proliferazione edilizia che ha cancellato la leggibilità del piccolo aggregato edilizio che, per quanto a maglie rade, doveva probabilmente presentare una silhouette definita contro il pendio e una chiara struttura in un contesto natural e integro.

Le qualità spaziali risultano anch'esse scarse per la disordinata crescita della piccola frazione che si è ispirata fondamentalmente al riempimento di

./.

**Sviluppo dell'insediamento** (continuazione)

come riferimento soprattutto i percorsi interni, in particolare, uno che sembra costituire parte integrante di un tracciato del Gottardo precedente a quello attuale. Ma già la Carta Siegfried del 1871 mostra la situazione viaria odierna, anche se alcuni percorsi sono oggi ampliati e il percorso su cui si orientano molti degli edifici del nucleo principale, anche nella Carta Siegfried del 1871, appare solo come percorso di servizio e non come parte della strada del Gottardo.

Tra i due insiemi edilizi, a monte e a valle della strada, si estende una fascia prativa, che un tempo li separava nettamente e che, oggi è assai edificata, soprattutto la parte a valle (I-De I). Tra le emergenze degne di rilievo, vi si impiantano la piccola chiesa di Rodi 2 (E 0.0.9), piuttosto isolata e, stranamente, senza alcun apprezzabile rapporto con una qualche parte dell'abitato, e edifici abbastanza voluminosi, uno dei quali è una colonia estiva (0.0.10). L'area a monte, invece, un lieve pendio prativo (I-De II) comprende alcuni edifici ottocenteschi (0.0.13) e la grande centrale elettrica (0.0.11), una massiccia costruzione in granito che si inserisce bene nel paesaggio e nel contesto della strada.

A est, con simile significato spaziale a quella compresa tra i due insiemi edilizi, si estende un'altra area prativa (I-De III) incuneata anch'essa tra ferrovia e strada cantonale, meno edificata della precedente e attraversata da un piccolo ruscello. Sul pendio a monte (I-Or V), in prossimità della confluenza nella vecchia strada del Gottardo della strada interna all'insieme principale, si collocano alcune emergenze significative: l'imponente Casa Comunale di Prato Leventina degli anni '50 (0.0.14) e un grande volume ottocentesco, oggi ristorante (0.0.15), che marca il bivio per Prato Leventina.

Nell'estremità est, acquistano grande rilievo, costituendo marca d'ingresso al territorio pertinente alla frazione, alcuni edifici: due, con tetti a due falde, probabilmente settecenteschi, spiccano per le enormi dimensioni (E 0.0.18). Trattasi del dazio grande o dazio di Monte Piottino dove fino al 1834 veniva riscosso un pedaggio sul percorso verso o dal Gottardo.

In complesso, il riconoscimento dell'aggregato edilizio principale di Rodi come insieme unitario e ben definito risulta abbastanza problematico per lo stravolgimento del nucleo originario ad opera delle recenti edificazioni non disciplinate sull'impianto originario. Tale effetto negativo è stato senz'altro favorito dall'edificazione aperta, a maglie molto larghe, e dal gran numero di
./.

Qualificazione (continuazione)

spazi un tempo vuoti. Neppure il nucleo lungo strada si fa apprezzare come tale visto il disordinato e casuale disporsi dei singoli edifi ci rispetto alla strada. Solo qualche tratto dei percorsi principali dell'insieme maggiore presenta un bel disegno dello spazio stradale dato dagli edifici e dai muri di recinzione ad orti e giardini e dai muri di sostegno, in particolare alla confluenza di tre rami viari che si caratterizza virtualmente come centro dell'insediamento.

Scarse le qualità storico-architettoniche nell'insieme che pure manifesta una certa caratterizzazione ottocentesca.

Si apprezzano alcune singole emergenze quali certe ville, alcune con pregevoli decorazioni, la chiesa, l'edificio comunale e alcune costruzioni settecentesche, notevoli anche per il volume.

**Sviluppo dell'insediamento** (continuazione)

'punti' - i diversi percorsi interni e marginali all'insieme - a cui questa si è riferita.

Anche il piccolo insieme di edifici (G 0.1) è difficilmente descrivibile come insieme lungo strada dato che non c'è un chiaro orientamento, un vero allineamento sulla strada: gli edifici sono di diversa fattura, in parte arretrati, in parte a diretto contatto col percorso e a varia destinazione (abitazioni, autorimesse, distributore di benzina ecc.)

L'edificazione dell'insieme principale (P 1) si rapporta fondamentalmente a tre vie asfaltate che confluiscono al centro del nucleo che si disegna soprattutto su di esse. Due dei bracci confluenti portano alla strada cantonale, il terzo alla stazione (1.0.7). Su questo ramo spicca una casa particolarmente voluminosa (1.0.5) con l'aggiunta laterale di una veranda stile liberty e un ampio tetto a padiglione. Gli edifici dell'insieme sono pressoché tutti ottocenteschi, e sono quasi sempre arretrati rispetto ai percorsi. Spesso il tracciato delle strade è però segnato da muri e muretti di recinzione di orti, di giardini e di piccoli parchi, oppure da muri di sostegno. Il patrimonio edilizio è costituito principalmente da edifici sviluppati generalmente su 3/5 piani con tetti a quattro falde in tegole, intonacati e tinteggiati con colori pastello, spesso con qualche ornamento: la base dipinta a bugnato, ornamenti floreali nella fascia sotto il tetto, decorazioni a conchiglia sopra le finestre come in un bel negozio di coloniali (1.0.3) ecc.. Sono anche numerose le villette e ville (1.0.8). Una di queste (1.0.2) è la colonia estiva 'von Mentlen', anche questa dello stesso periodo, con un'aggiunta a copertura piana a terrazzo dell'inizio secolo. Marca la confluenza delle tre vie principali, e con ciò il centro del nucleo, un grande edificio ottocentesco direttamente sull'incrocio (1.0.4) che è stato recentemente rialzato e nel quale purtroppo disturba ora la pendenza falsata del tetto.

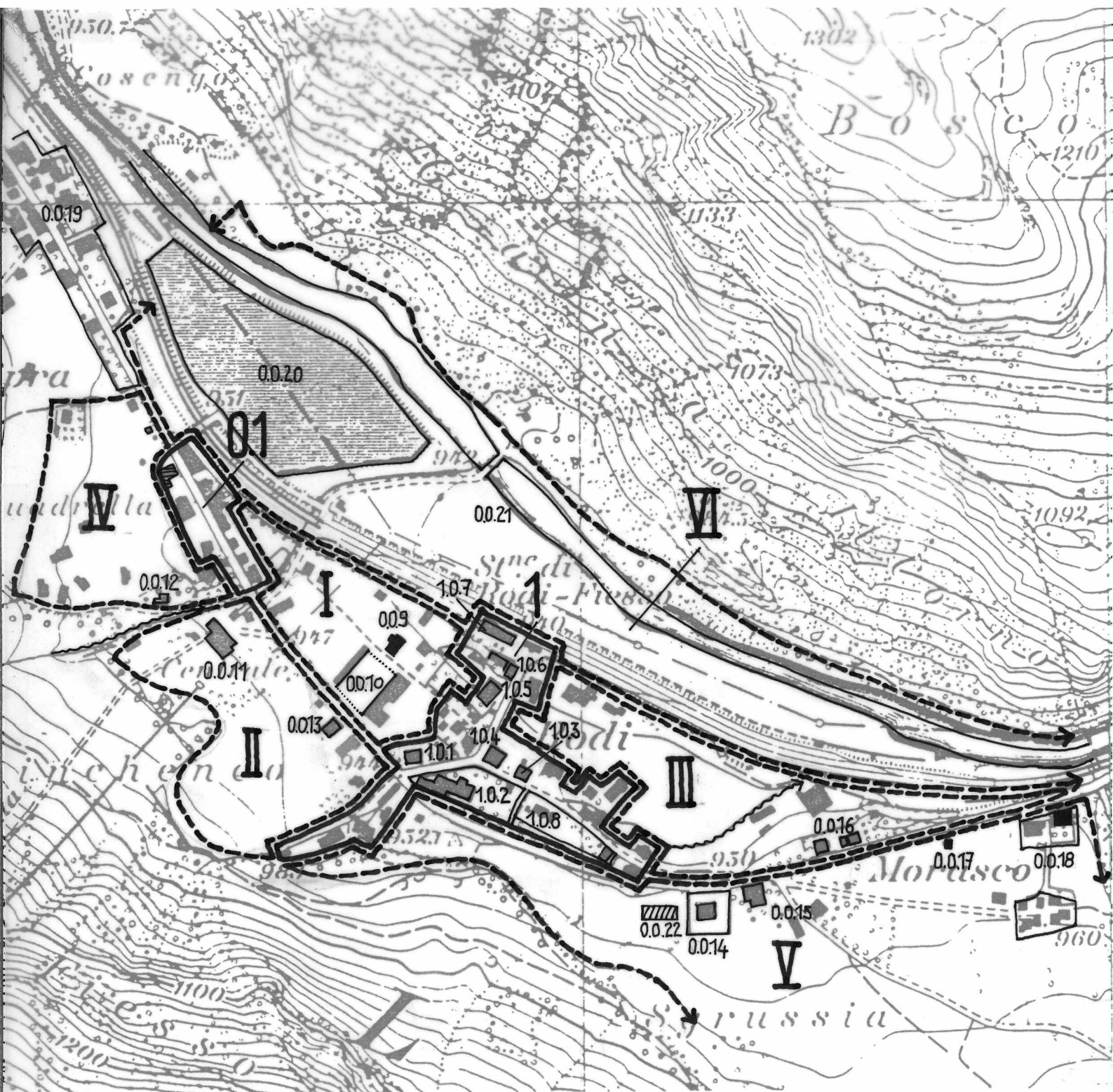
I pochi edifici a monte della strada cantonale del Gottardo sono costruzioni industriali, capannoni, senz'altro in rapporto, originariamente, con l'acqua del ruscello accanto al quale sono costruiti. Uno di questi capannoni e un edificio sul lato opposto della strada, presentano decorazioni molto curiose, anni '20; sono pitture in colori pastello che fingono assi con tutte le venature del legno.

L	Ct.	Distr.	Comune	Località	Data/Operatore
	TI	03	Prato Leventina	Rodi	2. Stesura 10.90/vic
Poscritti					

Perimetri edificati, gruppi edilizi, intorno definiti, interni orientati ed elementi singoli

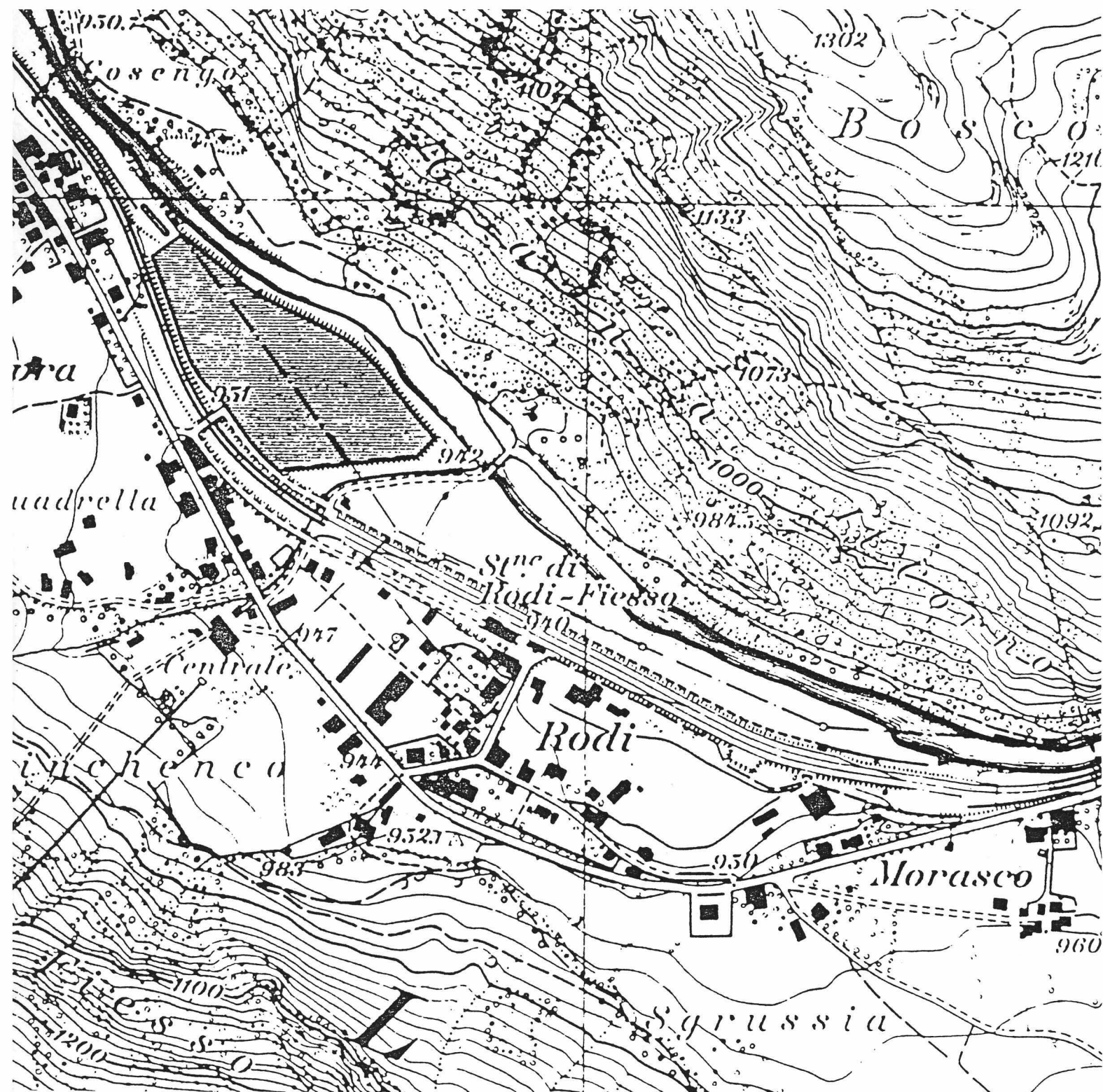
	Numero	Denominazione		Foto-No
P	1	Nucleo edilizio principale	B // X B	13-17,36-50
G	0.1	Sviluppo edilizio lungo strada, all'ingresso nord	B // X B	
I-De	I	Area cuscinetto in cui si inserisce la chiesa, abitazioni e colonie di vacanza	b // b	23,27,31,32,35
I-De	II	Pendìo a monte della strada cantonale compreso tra l'insieme edilizio principale e un avvallamento boscoso	ab X a	24
I-De	III	Area a valle del villaggio, limitata dalla ferrovia	ab X a	3,15,44
I-De	IV	Area edificata recentemente, in contiguità con l'edilizia di Fiesso	b X b	55,56,60
I-Or	V	Area a monte del villaggio limitata dal fianco boscoso della montagna	ab X a	5,6,10,11,13
I-Or	VI	Piano fluviale	a X a	3,65
	1.0.1	Volume ottocentesco rimaneggiato, marcante l'incrocio principale all'interno del nucleo		25
	1.0.2	Colonia di vacanza 'Von Mentlen'		21,22,26
	1.0.3	Edificio ottocentesco di buona fattura con attività commerciale al piano terra		20,36,38
	1.0.4	Costruzione d'inizio secolo sopraelevata		37,39
	1.0.5	Grande costruzione ottocentesca a 6 assi e 4 piani		40
	1.0.6	Albergo bar 'Elvezia' ottocentesco		42
	1.0.7	Stazione e posta		43,45,46
	1.0.8	Volume ottocentesco con giardino cintato		13,16
E	0.0.9	Cappella di modesta condizione. Edificio della seconda metà del XIX secolo	X A	27,32,35,48
	0.0.10	Colonia estiva e capannoni militari		23,31
	0.0.11	Centrale elettrica		29,34
	0.0.12	Villino presso la centrale elettrica circondato da alberi da giardino		30
	0.0.13	Costruzione ottocentesca isolata a monte del nucleo		24
	0.0.14	Casa comunale di Prato Leventina		11,12,19
	0.0.15	Volume ottocentesco marcante il bivio per Prato Leventina		9-12
	0.0.16	Ville inizio secolo con parco sulla via per il Piottino		8
E	0.0.17	Cappella barocca di belle proporzioni in stato di incuria - San Defendente	X A	5-7

Poscrittì

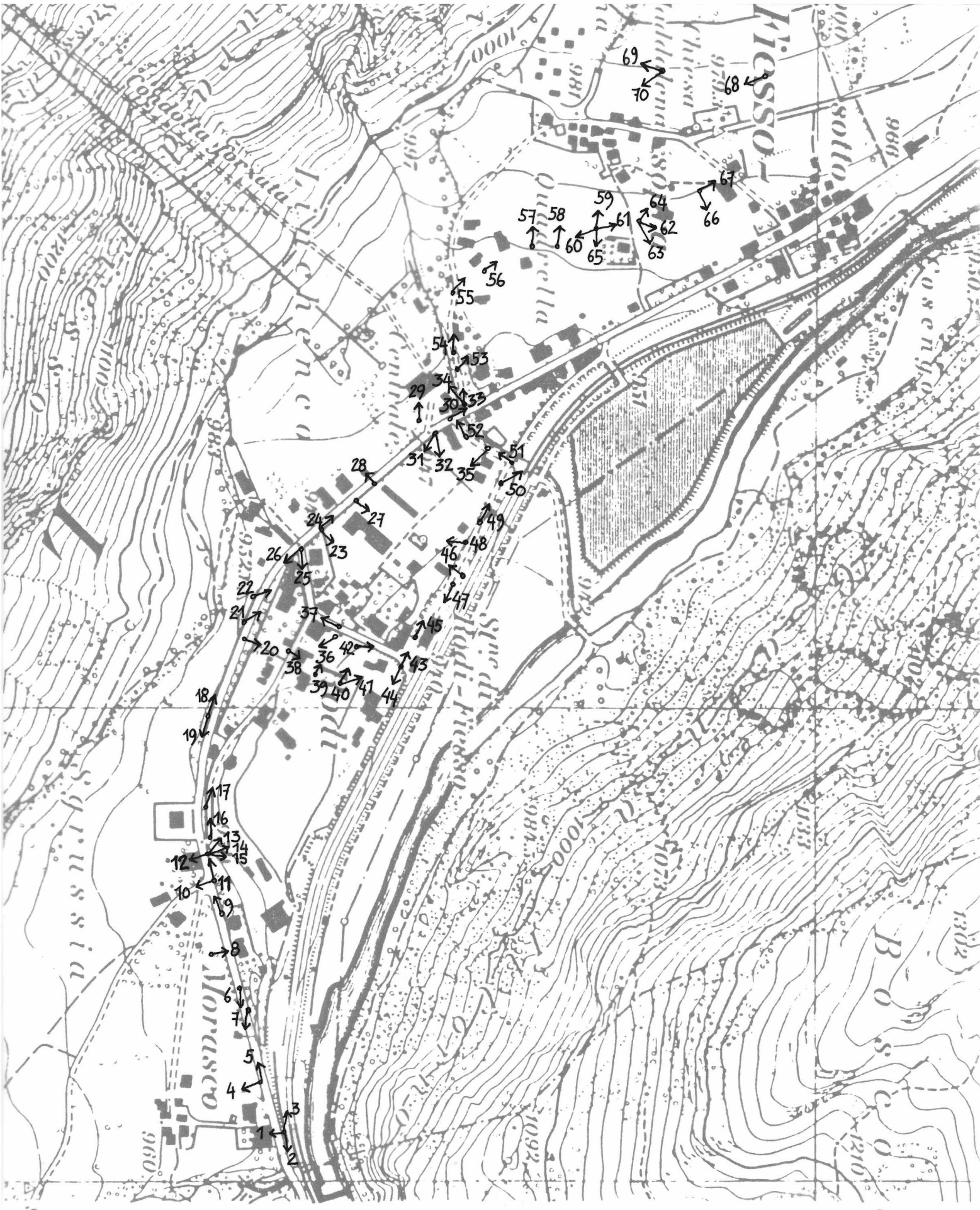


Poscrittì

--	--	--	--	--	--	--



--	--	--	--	--	--	--





6



12



1



7



13



2



8



14



3



9



15



4



10



16



5



11



17



18



24



30



19



25



31



20



26



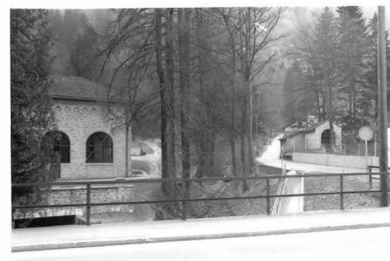
32



21



27



33



22



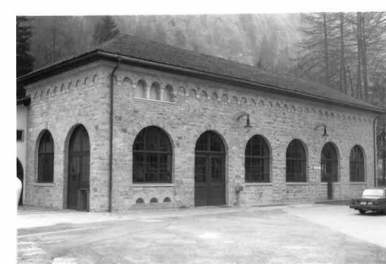
28



34



23



29



35



41

47



36



42



48



37



43



49



38



44



50



39



45



51



40



46



52



53



59



65



54



60



66



55



61



67



56



62



68



57



63



69



58



64



70



Ct. Distr. Comune

Data

TI 03 Prato Leventina

Dati

1986

Poscritti

LOCALITA
Fiesso
Mascengo
Prato Leventina
Rodi

Comune
Distretto
Cantone

Prato Leventina
Leventina
Ticino

* visitato, non rilevato

** insediamento disperso, solo accennato

Carta nazionale no 1252

DATI ORL PER IL COMUNE

			Settore 1	1960	10 %	1970	8 %	1980	4 %
Abitanti	1980	455	Settore 2	1960	60 %	1970	60 %	1980	66 %
Abitanti	1970	389	Settore 3	1960	35 %	1970	33 %	1980	30 %

Aumento 1970-80 17 %

Indice demografico e= 1,15

Media svizzera e=1; se e è superiore a 1 lo sviluppo
demografico del comune tra il 1970 e il 1980 era
superiore alla media svizzera

Aumento 1960-70 5 %

Indice

Aumento 1950-60 21 %

d'invecchiamento a= 1,52

Media svizzera a=1; se a è inferiore a 1 la popolazione
del comune nel 1980 era invecchiata

RACCOMANDAZIONI E ORDINANZE DI PROTEZIONE

Sulla lista della lega svizzera per la salvaguardia del patrimonio nazionale A/B
/

Nell'inventario per la protezione dei beni culturali d'importanza naz./cant./locale
cant.: Chiesa parrocchiale di San Giorgio e campanile romanico

Nel DFU

Monumenti storici sotto la protezione della Confederazione
/

Ulteriori ordinanze di protezione

Consultare l'elenco dei monumenti storici ed artistici del Cantone Ticino 1911-1968
e supplementi 1971-1988

